



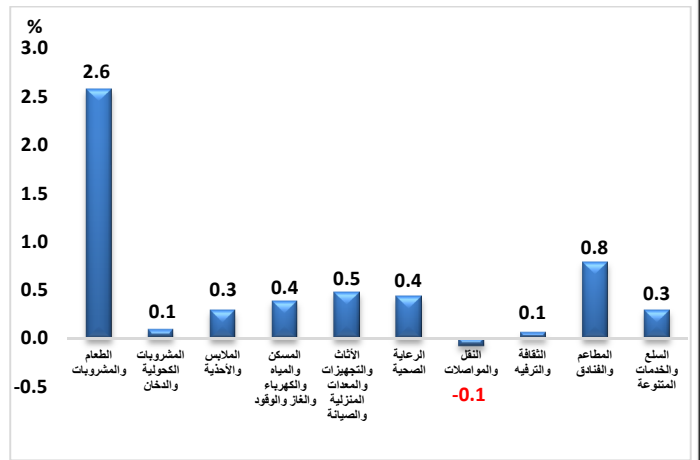
ارتفاع معدل التضخم الشهري (١,٠٪) لشهر يناير ٢٠٢٢

• بلغ الرقم القياسي العام لأسعار المستهلكين لإجمالي الجمهورية (١١٩,١) نقطة لشهر يناير ٢٠٢٢، مسجلاً بذلك ارتفاعاً قدره (١,٠٪) عن شهر ديسمبر ٢٠٢١.

• ترجع أهم أسباب هذا الارتفاع إلى ارتفاع أسعار مجموعة السكر والأغذية السكرية بنسبة (١٤,٧٪)، مجموعة الخضروات بنسبة (٤,٣٪)، مجموعة الألبان والجبن والبيض بنسبة (٢,٥٪)، مجموعة اللحوم والدواجن بنسبة (٢,٣٪)، مجموعة الحبوب والخبز بنسبة (٢,٠٪)، مجموعة الزيوت والدهون بنسبة (٠,٥٪)، مجموعة الإيجار المحتسب للمسكن بنسبة (٠,٥٪)، مجموعة الكهرباء والغاز ومواد الوقود الأخرى بنسبة (٠,٢٪)، مجموعة السلع والخدمات المستخدمة في صيانة المنزل بنسبة (٠,٦٪)، مجموعة خدمات مرضى العيادات الخارجية بنسبة (١,١٪)، مجموعة خدمات المستشفيات بنسبة (٠,٥٪)، مجموعة المنتجات والأجهزة والمعدات الطبية بنسبة (٠,١٪)، مجموعة الوجبات الجاهزة بنسبة (٠,٨٪) ... هذا بالرغم من انخفاض أسعار مجموعة الفاكهة بنسبة (٠,٢٪)، مجموعة خدمات النقل بنسبة (٠,٣٪).

• سجل معدل التضخم السنوي لإجمالي الجمهورية (٨,٠٪) لشهر يناير ٢٠٢٢ مقابل (٤,٨٪) لنفس الشهر من العام السابق.

أولاً: التغيير الشهري (شهر يناير ٢٠٢٢ مقارنة بشهر ديسمبر ٢٠٢١):



٣- سجل قسم الملابس والأحذية ارتفاعاً قدره (٠,٣٪) بسبب ارتفاع أسعار مجموعة الملابس الجاهزة بنسبة (٠,٣٪).

٤- سجل قسم المسكن والمياه والكهرباء والغاز والوقود ارتفاعاً قدره (٠,٤٪) بسبب ارتفاع أسعار مجموعة الإيجار المحتسب للمسكن بنسبة (٠,٥٪)، مجموعة الكهرباء والغاز ومواد الوقود الأخرى بنسبة (٠,٢٪).

٥- سجل قسم الأثاث والتجهيزات والمعدات المنزلية والصيانة ارتفاعاً قدره (٠,٥٪) بسبب ارتفاع أسعار مجموعة السلع والخدمات المستخدمة في صيانة المنزل بنسبة (٠,٦٪).

٦- سجل قسم الرعاية الصحية ارتفاعاً قدره (٠,٤٪) بسبب ارتفاع أسعار مجموعة خدمات مرضى العيادات الخارجية بنسبة (١,١٪)، مجموعة خدمات المستشفيات بنسبة (٠,٥٪)، مجموعة المنتجات والأجهزة والمعدات الطبية بنسبة (٠,١٪).

٧- سجل قسم النقل والمواصلات انخفاضاً قدره (٠,١٪) بسبب انخفاض أسعار مجموعة خدمات النقل بنسبة (٠,٣٪).

٨- سجل قسم الثقافة والترفيه ارتفاعاً قدره (٠,١٪) بسبب ارتفاع أسعار مجموعة الصحف والكتب والأدوات الكتابية بنسبة (٠,١٪).

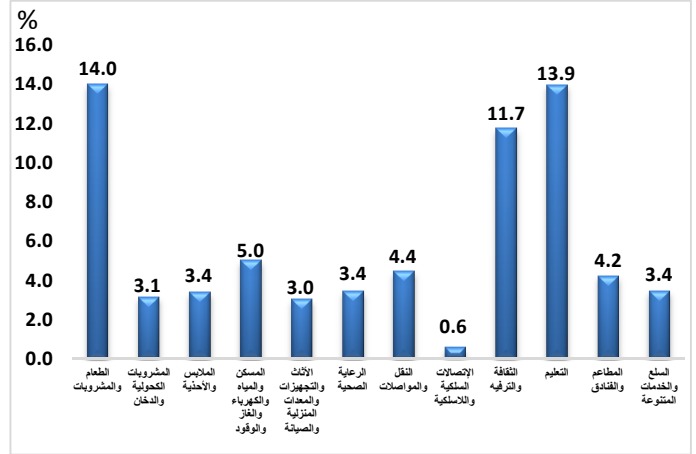
٩- سجل قسم المطاعم والفنادق ارتفاعاً قدره (٠,٨٪) بسبب ارتفاع أسعار مجموعة الوجبات الجاهزة بنسبة (٠,٨٪).

١٠- سجل قسم السلع والخدمات المتنوعة ارتفاعاً قدره (٠,٣٪) بسبب ارتفاع أسعار مجموعة العناية الشخصية بنسبة (٠,٥٪).

١- سجل قسم الطعام والمشروبات ارتفاعاً قدره (٢,٦٪) وتأتي التغييرات نتيجة للآتي:

- ارتفاع أسعار مجموعة السكر والأغذية السكرية بنسبة (١٤,٧٪).
- ارتفاع أسعار مجموعة الخضروات بنسبة (٤,٣٪).
- ارتفاع أسعار مجموعة الألبان والجبن والبيض بنسبة (٢,٥٪).
- ارتفاع أسعار مجموعة اللحوم والدواجن بنسبة (٢,٣٪).
- ارتفاع أسعار مجموعة الحبوب والخبز بنسبة (٢,٠٪).
- ارتفاع أسعار مجموعة الزيوت والدهون بنسبة (٠,٥٪).
- هذا بالرغم من انخفاض أسعار مجموعة الفاكهة بنسبة (٠,٢٪).

٢- سجل قسم المشروبات الكحولية والدخان ارتفاعاً قدره (٠,١٪) بسبب ارتفاع أسعار مجموعة الدخان بنسبة (٠,١٪).



٥. سجل قسم الأثاث والتجهيزات والمعدات المنزلية والصيانة ارتفاعاً

قدره (٢,٠٪) بسبب ارتفاع أسعار مجموعة الأثاث والتجهيزات والسجاد واغطية الارضيات الأخرى بنسبة (٥,٧٪)، مجموعة الاجهزة المنزلية بنسبة (٣,٨٪)، مجموعة الادوات الزجاجية وادوات المائدة والادوات المنزلية بنسبة (٣,٤٪)، مجموعة المفروشات المنزلية بنسبة (٢,٨٪)، مجموعة ادوات ومعدات المنازل والحدايق بنسبة (٢,٨٪)، مجموعة السلع والخدمات المستخدمة في صيانة المنزل بنسبة (٢,٦٪).

٦. سجل قسم الرعاية الصحية ارتفاعاً قدره (٣,٤٪) بسبب ارتفاع أسعار مجموعة

خدمات مرضى العيادات الخارجية بنسبة (٧,٠٪)، مجموعة خدمات المستشفيات بنسبة (٦,٢٪)، مجموعة المنتجات والاجهزة والمعدات الطبية بنسبة (١,٢٪).

٧. سجل قسم النقل والمواصلات ارتفاعاً قدره (٤,٤٪) بسبب ارتفاع أسعار مجموعة

المنفق على النقل الخاص بنسبة (١٢,٢٪)، مجموعة شراء المركبات بنسبة (٦,١٪)، مجموعة خدمات النقل بنسبة (٠,٥٪).

٨. سجل قسم الاتصالات السلكية واللاسلكية ارتفاعاً قدره (٠,٦٪) بسبب ارتفاع

أسعار مجموعة معدات خدمات الهاتف والفاكس بنسبة (٢,٥٪)، مجموعة خدمات الهاتف والفاكس بنسبة (٠,٤٪).

٩. سجل قسم الثقافة والترفيه ارتفاعاً قدره (١١,٧٪) بسبب ارتفاع أسعار مجموعة

الرحلات السياحية المنظمة بنسبة (١٤,٢٪)، مجموعة الصحف والكتب والادوات الكتابية بنسبة (١١,٨٪)، مجموعة معدات الصوت والصورة ومعدات التصوير وتجهيز المعلومات بنسبة (٦,٢٪)، مجموعة الاصناف والمعدات الترفيهية الأخرى ومتعلقاتها بنسبة (٢,١٪)، مجموعة الخدمات الثقافية والترفيهية بنسبة (١,٥٪).

١٠. سجل قسم التعليم ارتفاعاً قدره (١٣,٩٪) بسبب ارتفاع أسعار مجموعة التعليم قبل

الابتدائي والتعليم الأساسي بنسبة (١٩,٥٪)، مجموعة التعليم العالي بنسبة (١٦,٧٪)، مجموعة التعليم غير محدد المستوى بنسبة (١٤,٧٪)، مجموعة التعليم بعد الثانوي والفي بنسبة (٩,٩٪)، مجموعة التعليم الثانوي العام والفي بنسبة (٥,٢٪).

١١. سجل قسم المطاعم والفنادق ارتفاعاً قدره (٤,٢٪) بسبب ارتفاع أسعار مجموعة

الوجبات الجاهزة بنسبة (٤,٢٪)، مجموعة خدمات الفنادق بنسبة (٢,٦٪).

١٢. سجل قسم السلع والخدمات المتنوعة ارتفاعاً قدره (٣,٤٪) بسبب ارتفاع أسعار

مجموعة العناية الشخصية بنسبة (٤,٦٪)، مجموعة خدمات أخرى غير مصنفة في مكان آخر بنسبة (٣,٦٪)، مجموعة امتعة شخصية بنسبة (٠,٤٪).

١. سجل قسم الطعام والمشروبات ارتفاعاً قدره (١٤,٠٪) وتأتي التغييرات نتيجة

للآتي:

- ارتفاع أسعار مجموعة الزيوت والدهون بنسبة (٢٤,٨٪).
- ارتفاع أسعار مجموعة السكر والأغذية السكرية بنسبة (١٩,٠٪).
- ارتفاع أسعار مجموعة الخضروات بنسبة (١٧,١٪).
- ارتفاع أسعار مجموعة الألبان والجبن والبيض بنسبة (١٤,٧٪).
- ارتفاع أسعار مجموعة اللحوم والدواجن بنسبة (١١,٥٪).
- ارتفاع أسعار مجموعة الحبوب والخبز بنسبة (١٠,٣٪).
- ارتفاع أسعار مجموعة منتجات غذائية أخرى بنسبة (٨,١٪).
- ارتفاع أسعار مجموعة الفاكهة بنسبة (٦,٦٪).
- ارتفاع أسعار مجموعة المياه المعدنية والغازية والعصائر الطبيعية بنسبة (٥,٦٪).
- ارتفاع أسعار مجموعة البن والشاي والكاكاو بنسبة (٤,٣٪).
- ارتفاع أسعار مجموعة الأسماك والمأكولات البحرية بنسبة (٤,٢٪).

٢. سجل قسم المشروبات الكحولية والدخان ارتفاعاً قدره (٢,١٪) بسبب ارتفاع

أسعار مجموعة الدخان بنسبة (٢,١٪)، مجموعة المشروبات الكحولية بنسبة (٠,٣٪).

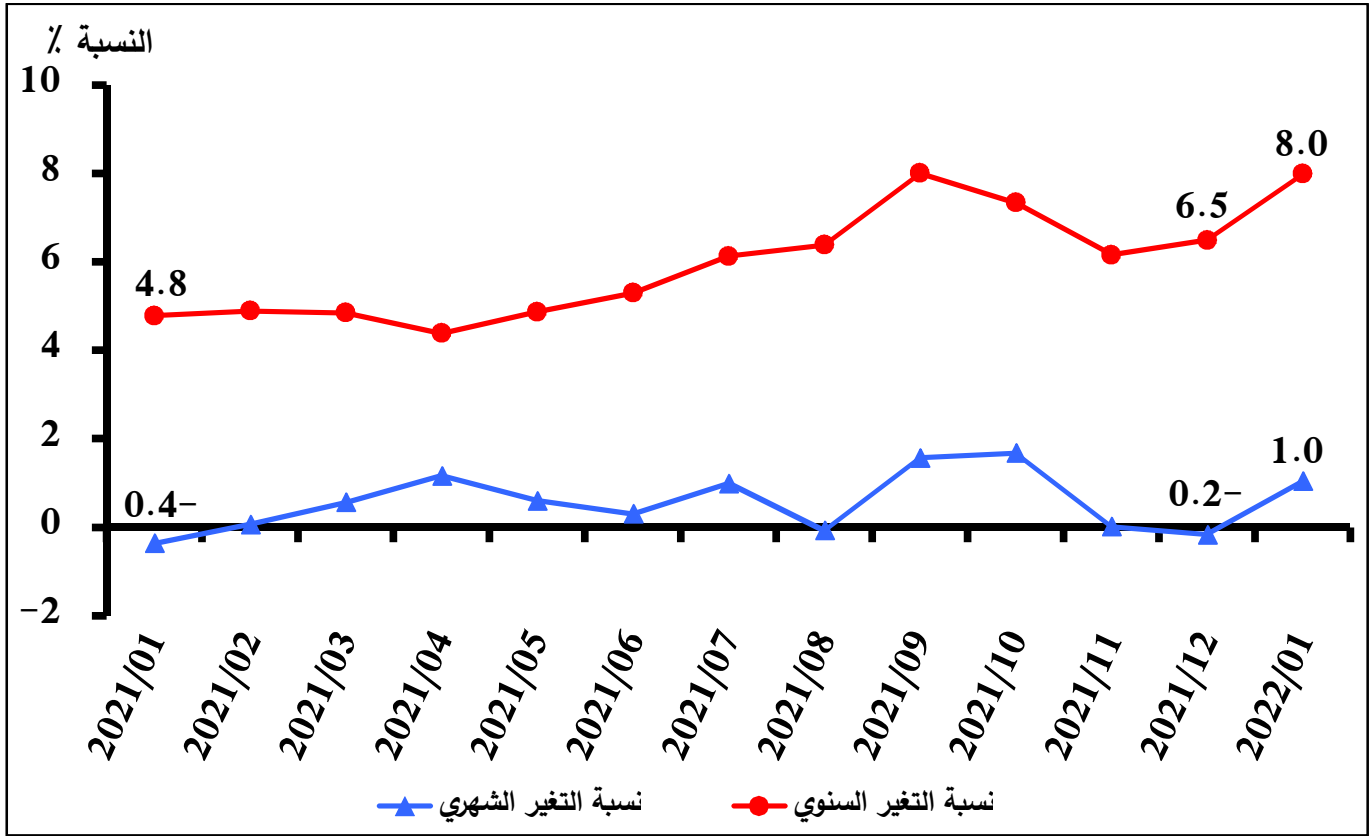
٣. سجل قسم الملابس والاحذية ارتفاعاً قدره (٣,٤٪) بسبب ارتفاع أسعار مجموعة

التنظيف والاصلاح وتاجير الملابس بنسبة (٧,٦٪)، مجموعة الملابس الأخرى ومستلزماتها بنسبة (٤,٨٪)، مجموعة اصلاح الاحذية بنسبة (٤,٧٪)، مجموعة الملابس الجاهزة بنسبة (٢,٤٪)، مجموعة الاقمشة بنسبة (٢,٧٪)، مجموعة الاحذية بنسبة (٢,٤٪).

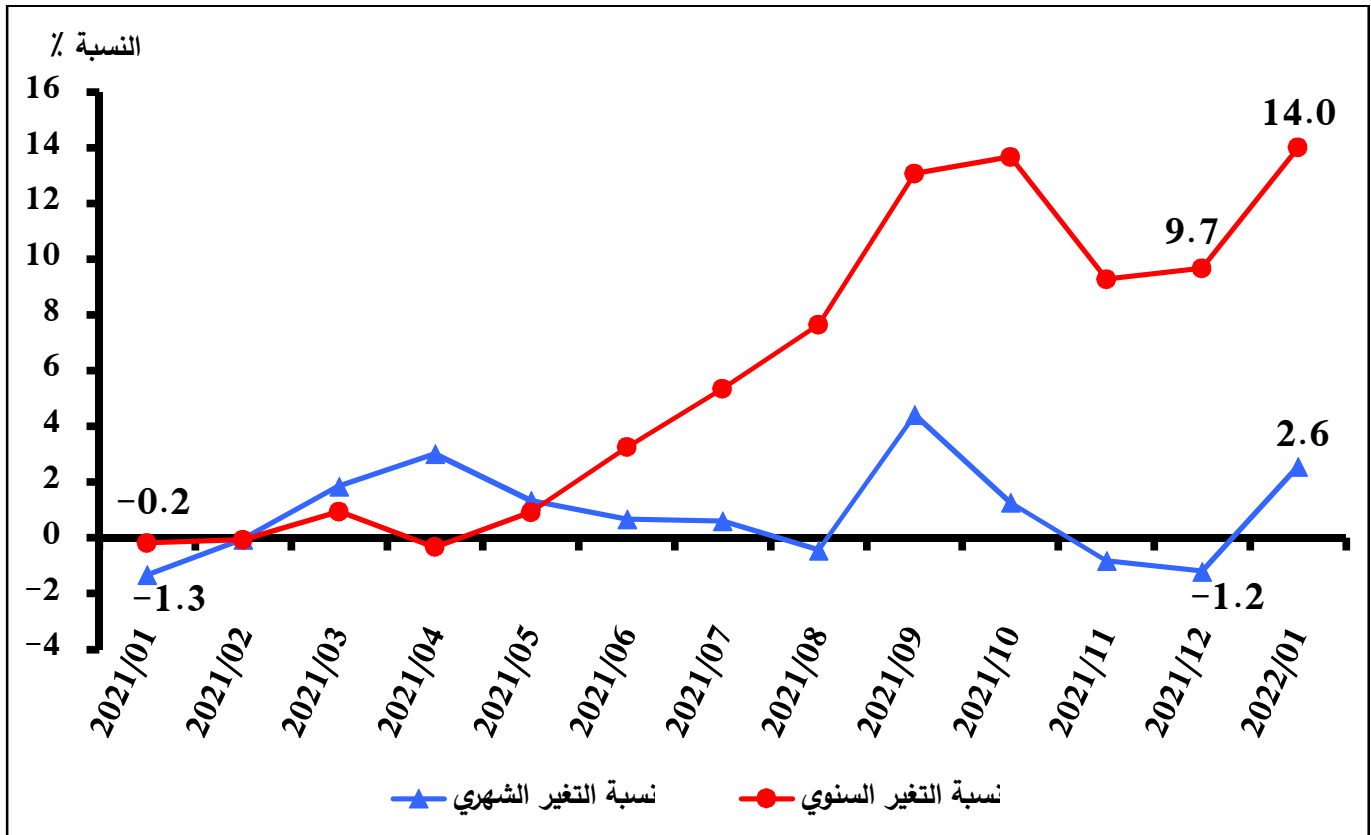
٤. سجل قسم المسكن والمياه والكهرباء والغاز والوقود ارتفاعاً قدره (٥,٠٪) بسبب

ارتفاع أسعار مجموعة الكهرباء والغاز ومواد الوقود الأخرى بنسبة (١٠,٩٪)، مجموعة صيانة واصلاح المسكن بنسبة (٣,٦٪)، مجموعة الايجار المحتسب للمسكن بنسبة (٢,٦٪)، مجموعة الايجار الفعلي للمسكن بنسبة (٢,٢٪)، مجموعة المياه والخدمات المتنوعة المتعلقة بالمسكن بنسبة (٠,٦٪).

ثالثاً: نسبة التغير الشهرية والسنوية للرقم العام لإجمالي الجمهورية من شهر يناير ٢٠٢١ إلى شهر يناير ٢٠٢٢:



رابعاً: نسبة التغير الشهرية والسنوية لمجموعة الطعام والمشروبات لإجمالي الجمهورية من شهر يناير ٢٠٢١ إلى شهر يناير ٢٠٢٢:



تفاصيل النشرة على موقع الجهاز: www.capmas.gov.eg